



# Musée Chappuis-Fähndrich

Objets de la vie quotidienne au temps passé dans le Jura





Armoire paysanne jurassienne du XVIII<sup>e</sup> siècle © MCF

## SOMMAIRE

---

Président de la fondation	4
Le Bazar jurassien	6
Activités publiques	7
Gestion des collections	10
Finances de la fondation	14
Président des Compagnons	17
Annexes	19

## PRÉSIDENT DE LA FONDATION

---

En 2014, la Fondation du Musée Chappuis-Fähndrich (MCF) a soufflé sa première bougie. Les changements structurels liés à sa création ont été revus. Au cours de l'année 2014, le Conseil s'est réuni afin d'assurer la continuité du travail accompli par les fondateurs, Marc et Alice Chappuis-Fähndrich, aidés de leur famille. Je tiens à remercier Serge Vifian, représentant du Canton du Jura, et Pascal Haenni, représentant de la Commune de Develier, pour leur précieux soutien et leurs présences respectives au Conseil de fondation. Cette collaboration nous permet d'entretenir de bonnes relations avec nos partenaires.

Le 23 octobre 2014, afin de célébrer le premier anniversaire de la fondation, différents partenaires – Canton du Jura, Commune de Develier, Loterie romande et les Forces motrices bernoises (FMB), ont été conviés à une présentation des collections. À cette occasion, Charles Juillard, président du Gouvernement jurassien, nous a fait l'honneur de sa présence. Nous avons pris congé, avec un peu d'avance, de Michel Hauser, chef de l'Office de la culture, qui nous a accompagnés et soutenus durant de nombreuses années. Nous avons profité de cette rencontre pour lui réitérer nos remerciements ainsi qu'à Elisabeth Baume-Schneider, ministre, qui

s'est personnellement engagée à nos côtés. Cette année a été marquée par la création d'un nouveau département: le Bazar jurassien, né sous l'impulsion d'Alice Chappuis-Fähndrich et réalisé grâce à l'aide précieuse de la famille et des Compagnons du musée, notamment des MAMIE. Sous cet acronyme désormais connu se cachent Marianne Theurillat, Mireille Finger et Eva Racine, trois personnalités, véritables moteurs des expositions et des animations du musée. Parallèlement à la mise en place de ce nouvel espace, des travaux de maintenance et d'entretien ont été entrepris dans les bâtiments du musée et à l'extérieur. Soulignons, notamment, l'intervention de la Halle des maçons à Moutier, aidée par plusieurs jeunes en formation qui ont procédé à des aménagements extérieurs de nos bâtiments. En 2014, 1'295 visiteurs ont franchi les portes du musée pour découvrir nos collections et participer aux nombreuses animations et conférences mises sur pied par les Compagnons du musée. Ces événements, qui ont lieu chaque premier dimanche du mois, assurent une bonne visibilité de l'institution et contribuent à faire découvrir la richesse de nos collections au public.

Les visiteurs ont été accompagnés par notre équipe de guides qui assure, avec brio,

l'accueil du public, les visites guidées ainsi que les apéritifs. Je tiens à remercier chaleureusement toutes ces personnes qui mettent au profit du musée et de ses visiteurs leurs expériences et leurs connaissances. Nous possédons une extraordinaire équipe de guides, tous bénévoles. Leur engagement et leur bienveillance assurent la pérennité de l'institution. Merci également à Robert Fleury, responsable du Groupe des guides, ainsi qu'à Marie Frund, responsable des réservations, pour leur travail minutieux et leur engagement quotidien.

Commencé en 2013, le travail d'inventaire se poursuit. Rendu possible grâce au soutien de la Loterie romande (LORO) et des FMB, ce travail a permis d'ajouter 2'710 objets à notre inventaire. Ainsi, depuis le début du mandat, 4'710 objets issus de nos réserves ont ainsi été inventoriés. Ceci comprend la documentation de ces derniers, la saisie des différentes caractéristiques ainsi que leur photographie. À mi-parcours, la tâche d'inventaire s'annonce d'ores et déjà plus importante que celle initialement prévue en raison du nombre considérable d'objets de nos réserves. Le Conseil de fondation s'est fixé comme objectif de terminer rapidement ce travail entamé.

Parallèlement, 230 objets sont entrés dans nos collections sous forme d'achats, de dons et de legs. Tous ont fait l'objet de

travaux de restauration assurés bénévolement par le conservateur Marc Chappuis. Enfin, les connaissances du musée ont été sollicitées à de nombreuses reprises par nos partenaires muséaux. Plusieurs objets de nos collections ont ainsi été prêtés pour des expositions en Suisse et hors de nos frontières.

Le passage de chaque groupe nécessite un important travail de conciergerie et de contrôle de la part d'Alice Chappuis-Fähndrich et de Chantal Eggenschwiler. Par leur travail de l'ombre, elles participent à rendre cette institution chaleureuse et vivante. Un grand merci aussi à toutes les autres personnes et institutions qui s'engagent à nous soutenir dans cette merveilleuse aventure.

*JEAN CHAPPUIS*

*Président du Conseil de fondation*

## LE BAZAR JURASSIEN

Début mai, suite à la proposition d'Alice Chappuis-Fähndrich, le Bazar jurassien, nouvel espace d'exposition permanent, a été aménagé dans l'annexe du musée. À l'intérieur ont pris place toutes sortes d'articles, ensemble d'objets hétéroclites tels que l'on pouvait les admirer jadis en entrant dans ces boutiques qui ont malheureusement toutes disparu.

La scénographie de l'exposition a vu le jour grâce à Mireille Finger, Marianne Theurillat et Eva Racine. Savamment déposés sur les étagères, les objets participent à rendre cet espace vivant. Une impression sur toile représentant une vue des bâtiments entourant la Place de la Gare de Delémont, sur laquelle on découvre notamment l'ancien Bazar Meister,



*Le Bazar jurassien © MCF*

a été aménagée derrière une imposante vitrine de magasin, accentuant le sentiment d'immersion.

L'exposition réveille les souvenirs d'enfance de celles et ceux qui ont connu de telles enseignes et sensibilise les jeunes générations, habituées aux surfaces commerciales aseptisées d'aujourd'hui.

Afin de créer ce nouvel espace, de nombreuses heures de bénévolat ont été assurées par Jean-Claude Finger, Michel Eggenschwiler, responsable des travaux

et Laurent Theurillat. Après un important travail de manutention consistant à déplacer plusieurs centaines d'objets contenus dans la pièce, un sol en parquet a été aménagé. Des étagères ont été construites afin de recevoir la multitude d'objets hétéroclites qui forment l'essence même du bazar. Un nouvel éclairage a été en outre installé.

*NATHALIE ZÜRCHER  
Conservatrice adjointe*

## ACTIVITÉS PUBLIQUES

---

### VISITES GUIDÉES

Accompagner les groupes qui viennent découvrir le musée constitue chaque fois, pour les guides, un exercice nouveau. Nouveau, parce que le groupe d'aujourd'hui est différent de celui d'hier. Il est parfois formé d'enfants, de jeunes gens, de quinquagénaires ou de septuagénaires qui découvrent avec admiration les collections présentées. Cette admiration est teintée d'étonnement pour les plus jeunes et de souvenirs encore intacts pour les anciens qui retrouvent le monde enfoui de leur enfance en découvrant les 15'000 objets exposés. Le passage d'une salle à l'autre éveille alors des questions

et des observations qui plongent aussi bien les guides que les participants dans un monde irrévocablement disparu. Un monde d'une remarquable richesse qui révèle l'ingéniosité dont ont fait preuve nos ancêtres pour subvenir aux besoins d'une population aux revenus modestes mais riche d'un savoir-faire remarquable.

C'est en évoquant ce passé, notre histoire, que les guides, tous bénévoles, accomplissent leur travail avec dévouement et compétence. Le tableau ci-après retrace leur activité au cours de l'année 2014.

MOIS	1 <sup>ER</sup> DIMANCHE DU MOIS		VISITES GUIDÉES			TOTAL	
	NBRE DE VISITEURS	NBRE DE GUIDES	NBRE DE VISITES	NBRE DE VISITEURS	NBRE DE GUIDES	NBRE DE VISITEURS	NBRE DE GUIDES
AVRIL	0	0	7	122	13	122	13
MAI	55	8	8	119	11	174	19
JUIN	56	8	8	71	10	127	18
JUILLET	23	6	8	67	7	90	13
AOÛT	135	8	17	328	26	463	34
SEPTEMBRE	34	8	12	162	23	196	31
OCTOBRE	30	8	8	50	11	80	19
NOVEMBRE	43	8	0	0	0	43	8
<b>TOTAUX</b>	<b>376</b>	<b>54</b>	<b>68</b>	<b>919</b>	<b>101</b>	<b>1295</b>	<b>155</b>

Le nombre total des visiteurs s'est élevé à 1'295. Ce chiffre comprend les 376 personnes enregistrées les premiers dimanches des mois d'ouverture et les 919 visiteurs venus en groupes découvrir le musée.

Le nombre de visiteurs accuse un léger recul de l'ordre de 120 personnes par rapport à l'année 2013. Cette baisse est essentiellement due à la rareté des visites des classes au cours du mois de juin. Le résultat de l'exercice 2014 est cependant réjouissant puisque le produit des entrées a atteint la somme de 6'848 francs en 2014 contre 6'547 francs en 2013.

Parmi les groupes venus découvrir le musée, il faut relever la participation de plus de 200 membres des Groupes Seniors de l'Université de Zurich. Il faut aussi souligner l'excellent travail

accompli à cette occasion par le groupe des guides de langue allemande – Béatrice Muller, Werner Kurmann, Jean-Paul Miserez et Rudi Tschopp.

Les guides accompagnant les groupes ont été mobilisés à 101 reprises en semaine. Il faut aussi saluer l'importante contribution des Compagnons bénévoles, au nombre de 54, qui ont permis l'organisation et la surveillance du musée lors des ouvertures dominicales et des journées particulières d'inauguration d'exposition, d'ouverture ou de clôture.

**Le groupe des guides est formé des personnes désignées ci-après :**

Chantal Eggenschwiller, Michèle Fähndrich, Jean-Claude Finger, Robert Fleury, Werner Kurmann, Jean-Paul Miserez, Réjane Montavon, Béatrice Muller, Myriam Noirjean, Edgar Schaffner, Henri Simon, Laurent Theurillat, Marianne



Theurillat, Julien Tschopp, Rudi Tschopp. Responsable des réservations, Marie Frund, doit aussi être citée pour sa remarquable contribution. Un merci tout particulier va également à celles et ceux qui apportent leur contribution dans les cas particuliers.

Enfin, je dis toute ma reconnaissance à chaque guide mais également à Alice et à Marc, pour leur dévouement, leur disponibilité et leur ponctualité.

*ROBERT FLEURY*

*Responsable du Groupe des guides*

## MANIFESTATIONS

Durant l'année 2014, les Compagnons du musée, aidés des membres de la famille Chappuis-Fähndrich, ont mis sur pied différentes activités, lors des traditionnelles ouvertures du premier dimanche du mois. Les visiteurs ont été invités à découvrir les animations suivantes :

- Le pain au feu de bois, confection de pain et dégustation de tartines
- Confection de bouillottes en noyaux de cerises
- Vente et atelier de boutons
- Confection de bricelets
- Torée en plein air (saucisses d'Ajoie cuites au feu de bois)

Des conférences ont également eu lieu, lors du vernissage du Bazar jurassien et lors du dernier jour d'ouverture publique du musée. Mireille Finger, scénographe de l'exposition, a présenté sous le titre «Le bazar, quel bazar !» le nouveau département et plus particulièrement l'histoire du bazar, de son origine à la création des grands magasins. Enfin, Nathalie Zürcher, conservatrice adjointe du musée, a présenté la face cachée de l'institution en retraçant son histoire, depuis sa création en 1992 à son développement actuel, en portant un regard sur le parcours de ses deux fondateurs, dévoués à la culture jurassienne.

*NATHALIE ZÜRCHER*

*Conservatrice adjointe*

## GESTION DES COLLECTIONS

---

### PROJET D'INVENTORISATION DES COLLECTIONS

L'année 2014 marque le deuxième volet du mandat d'inventorisation des collections du musée commencé en 2013, grâce au soutien financier de la Loterie romande (LORO). Avec la collaboration de Marc Chappuis, conservateur, 2'710 objets ont été inventoriés, documentés et photographiés en 2014. Tout a été méticuleusement rangé selon un classement défini qui facilite désormais

la conservation et la recherche. Les objets de la réserve située dans la «bergerie», bâtiment mis à disposition par Michel Chappuis, ont été inventoriés et photographiés. Enfin, la majeure partie de l'année a été consacrée à l'inventorisation des collections situées dans l'abri de la protection civile de Develier, mis gracieusement à disposition par la commune.

### ACQUISITIONS

Les acquisitions concernent notamment les départements suivants :

- Poids et mesures
- Médecine, droguerie et pharmacie
- Objets de cuisine et de ménage
- Objets liés aux traditions populaires et objets religieux
- Objets d'épicerie et de bazar
- Jouets d'enfant et matériel d'école
- Outils agricoles
- Objets de fer et de fonte

Parmi les pièces d'exception :

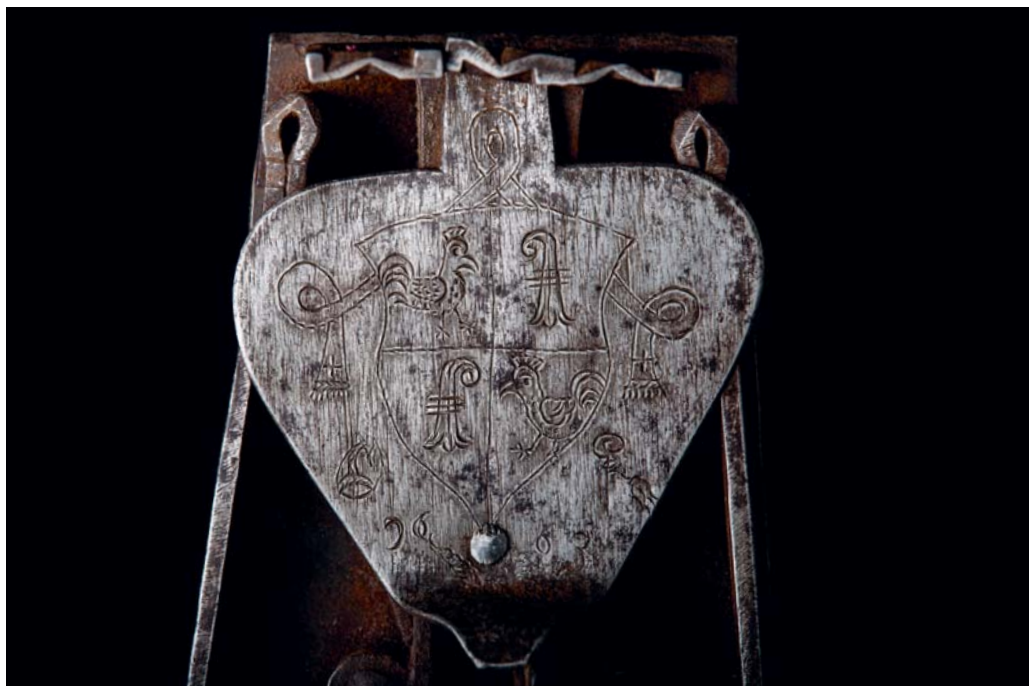
- Une serrure de coffre en fer forgé, datée de 1603, dont le décor ciselé, représente les armoiries du prince-évêque de Bâle Christophe Blarer de Wartensee ainsi que ses attributs de prêtre
- Une serrure datée de 1666 provenant des greniers de la Dîme à Courtételle

Ces objets sont de précieux témoins de l'état florissant de la serrurerie dans le Jura du XVI<sup>e</sup> au XVII<sup>e</sup> siècle.

## RESTAURATIONS

Toutes les acquisitions ainsi que les objets inventoriés dans le courant de l'année, qu'ils soient présentés ou mis en réserve, sont passés à l'atelier de restauration. Cet important travail, qui est quotidien, est assuré par le conservateur et fondateur

du musée, Marc Chappuis. Des centaines d'heures ont été consacrées à la restauration d'une ancienne horloge de clocher provenant de Movelier et d'un comptoir de magasin. Tous deux font désormais partie des trésors du musée.



*Serrure de coffre de 1603, aux armoiries du prince-évêque Christophe Blarer de Wartensee © MCF*

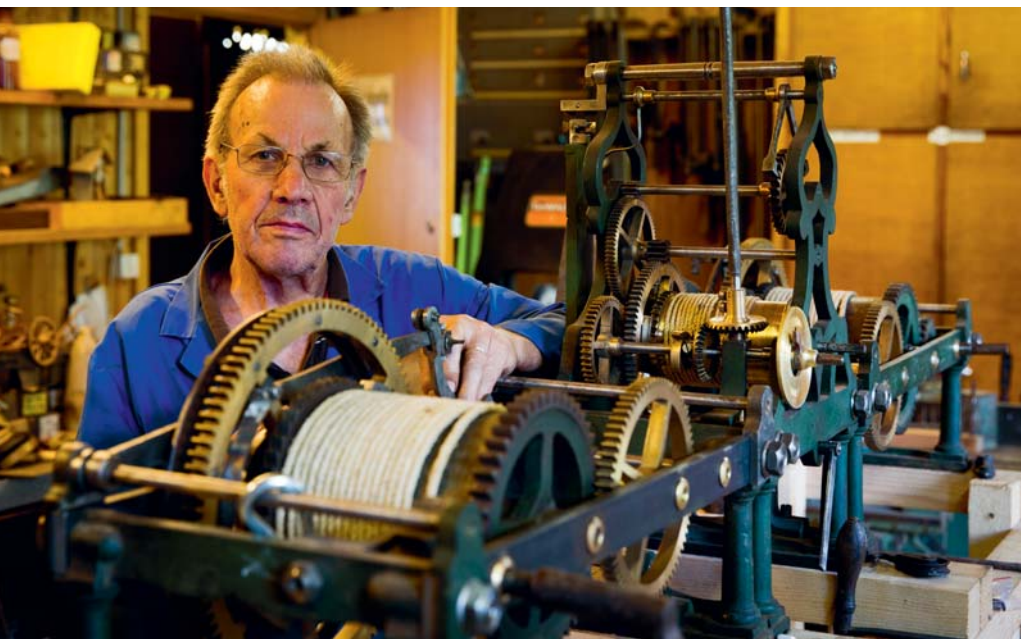
### Une horloge de clocher

Ci-après, le témoignage d'un citoyen de Movelier né en 1931 au sujet de l'horloge du village: «Un jour, elle a commencé à faire la folle, elle sonnait n'importe comment,

n'importe quand. Il a fallu la remplacer. C'est une maison de Lucerne qui a été chargée de le faire.» L'acquisition d'une telle pièce était, pour le musée, un souhait

de longue date. Nous l'avons découverte, en état de ruine, lors d'une visite chez D. Nusbaumer, brocanteur à Courgenay. Les nombreux composants de cette horloge, complètement démontée – supports, barillets, roues, écrous, vis étaient usés par le temps et beaucoup de pièces majeures étaient manquantes. Après examen approfondi de l'ensemble, et malgré son piètre état général, la pendule a été achetée pour un prix raisonnable et est entrée dans nos collections. De longs mois de restauration ont débuté, sous l'égide de Marc Chappuis, conservateur-restaurateur et d'Olivier

Eggenschwiler, horloger de profession. Les nombreuses pièces manquantes ont été reconstituées, grâce aux connaissances et à l'expérience des personnes citées. La plaque du fabricant a disparu. Nous estimons, après comparaison avec des mouvements de Suisse et de l'étranger, que la date probable de fabrication se situe vers 1850 et que la maison Schwilgué, à Strasbourg, en est le fabricant. Des hypothèses qui restent, à ce jour, à confirmer. Une restauration n'est pas une remise à neuf. La déontologie du musée exige que l'histoire de l'objet, avec ses outrages du temps et des évènements qui l'ont



*Horloge de clocher, datée de 1850 environ, en cours de restauration par Marc Chappuis © MCF*

marqué tout comme la négligence des hommes, restent lisibles après restauration. Quant à nos interventions sur le mécanisme, elles s'offrent clairement au

regard d'une personne un tant soit peu avertie. Elles sont conformes et ont été faites avec les mêmes moyens techniques qu'en 1850.

## PRÊTS ET ÉTUDES

En ce qui concerne les emprunts, les consultations de documents et les demandes d'informations, les services du musée ont été sollicités par de très

nombreuses personnes. Mentionnons, pour exemple, quelques prêts du musée à des institutions suisses et étrangères :

- Prêts d'objets militaires pour l'exposition «La Grande Guerre aux frontières: le Jura et l'Ajoie durant la Première Guerre mondiale (1914-1918)» au Musée de l'Hôtel-Dieu de Porrentruy.
- Prêts d'objets pour l'exposition «Cartes postales censurées» au Musée jurassien d'art et d'histoire de Delémont.
- Prêt d'une voiture en caoutchouc pour l'exposition «Des objets qui font POUET» aux Musées Royaux d'Art et d'Histoire de Bruxelles.
- Prêt d'un objet médical pour l'exposition «Chauds Latins» au Musée romain de Lausanne-Vidy.

## MÉDIAS

Le musée bénéficie d'une bonne couverture médiatique, dans les journaux, à la radio ainsi qu'à la télévision. En 2014, de nombreux articles, présentant l'histoire du musée et son actualité ont été publiés. Ces précieuses diffusions assurent une bonne visibilité à l'institution. Mentionnons également l'émission diffusée sur la chaîne de l'Arc jurassien

*Canal Alpha* «Objets de culture» dont plusieurs curiosités ont été présentées par Nathalie Zürcher. Vingt épisodes, diffusés chaque semaine, constituent cette quatrième saison. Ils sont disponibles sur le site Internet du musée.

**NATHALIE ZÜRCHER**  
*Conservatrice adjointe*

## FINANCES DE LA FONDATION

---

L'exercice 2014 est le premier exercice comptable de la Fondation du MCF. La fondation a repris l'activité ainsi que les actifs et passifs de l'association qui existait précédemment pour un montant de CHF 12'930.35. Ce montant se compose d'actifs mobilisés (caisse, banque, actifs transitoires) pour CHF 32'104.85 ainsi que de charges (passifs transitoires et emprunt) pour un montant de 19'174.50. De plus, les collections du musée constituent l'apport en capital de dotation lors de la création de la fondation. La valeur des collections a été inscrite à CHF 1 million.

Selon l'acte de fondation, la durée de l'exercice comptable doit correspondre à une année civile. La reprise de la comptabilité de l'association par la fondation a été effectuée le 16 janvier 2014. La clôture a donc été fixée au 31 décembre 2014 et non au 15 janvier 2015. L'organe de révision est la fiduciaire Audit Transjurane SA à Delémont. L'autorité de surveillance est le département des Finances, de la Justice et de la Police de la République et Canton du Jura, à Delémont.



*Le bureau des années 1900 © MCF*

## RÉSULTAT DE L'EXERCICE 2014

Le total des charges d'exploitation, comprenant amortissements et résultat financier, se monte à CHF 192'258.50 alors que les produits d'exploitation sont de CHF 205'846. Le bénéfice net réalisé est donc de CHF 13'587.50. L'objectif était de réaliser un bénéfice de CHF 13'500. Le Conseil de fondation a fixé cet objectif afin de créer un fond de réserve pour des travaux prévus ces prochaines années.

### BILAN EN CHF DU MUSÉE CHAPPUIS-FÄHNDRICH AU 31.12.2014

<i>Description</i>	<i>Total</i>
<b>ACTIFS</b>	
Actif mobilisé	
Liquidités	22'351.75
Actifs de régularisation	35'407.15
Total Actif mobilisé	57'758.90
Actifs immobilisés	
Autres immobilisations	1'000'000.00
Total Actifs immobilisés	1'000'000.00
<b>TOTAL ACTIFS</b>	<b>1'057'758.90</b>
<b>PASSIFS</b>	
Dettes à court terme	
Passifs de régularisation	21'241.05
Total Dettes à court terme	21'241.05
Dettes à long terme	
Autres dettes à long terme	10'000.00
Total Dettes à long terme	10'000.00
Capitaux propres	
Total Capital	1'012'930.35
Total Réserves, Bénéfice au bilan	13'587.50
Total Capitaux propres	1'026'517.85
<b>TOTAL PASSIFS</b>	<b>1'057'758.90</b>

**COMPTE DE RÉSULTAT EN CHF DU MUSÉE CHAPPUIS-FÄHNDRICH  
16.01.2014 AU 31.12.2014**

<i>Description</i>	<i>Total</i>
Chiffre d'affaires / ventes et prestations de services	
Produit commercial	7'603.00
Gestes commerciaux	694.00
Subventions (cantonale, communale, LORO)	75'000.00
Bénévolat	98'049.00
Mise à disposition gratuite des locaux	24'500.00
Chiffre d'affaires / ventes et prestations de services	205'846.00
Charges directes d'achat	1'636.30
Marge brute 1	204'209.70
Charges de personnel	131'493.85
Marge brute 2	72'715.85
Autres charges d'exploitation	
Charges de locaux	34'563.55
Assurance choses, taxes, droits, autorisations	2'016.60
Charges d'énergie	1'414.05
Charges d'administration et d'informatique	9'221.90
Charges de publicité	3'747.65
Autres charges d'exploitation	1'581.55
Résultat financier	24.70
Résultat d'exploitation (avant amortissements)	20'145.85
Amortissements	6'183.35
Total Autres charges d'exploitation	58'753.35
Résultat d'exploitation	13'962.50
Impôts	
Impôts directs	375.00
Bénéfice	13'587.50

MICHEL CHAPPUIS  
Caissier



## PRÉSIDENT DES COMPAGNONS

---

Les Compagnons n'ont pas organisé, en 2014, de nouvelle exposition temporaire. Celle de 2013, sur le thème « Histoire d'avoir chaud », qui présentait divers systèmes de chauffage et de cuisson, est restée en place en 2014. Les animations des dimanches d'ouverture au public ont à nouveau tourné autour de ce thème ; mais elles ont aussi fait référence aux objets vendus dans les bazars.

Les MAMIE, avec d'autres, notamment membres de la famille Chappuis-Fähndrich élargie, ont investi l'essentiel de leur énergie dans la création d'une nouvelle salle consacrée au Bazar jurassien. Mireille Finger, lors du vernissage de ce nouveau département du musée, le 4 mai 2014, a rappelé l'origine lointaine (aussi bien dans le temps que dans l'espace) du bazar.

Les Compagnons ont corrigé, en 2014, un des points faibles de leur organisation signalé dans un précédent rapport, grâce à l'engagement personnel de Monique Oezcan, qui a rejoint le comité et qui a assuré la diffusion systématique, dans les offices de tourisme et dans certains autres lieux fréquentés par le public, des affiches et des dépliants présentant le musée et les activités périodiques.

Par ailleurs, un contrat de publicité a été passé en 2014 avec le *Quotidien Jurassien*. Ainsi, en plus des brefs communiqués

que le journal diffusait déjà, de petites annonces ont été insérées avant les ouvertures dominicales au public pour présenter les animations à venir. De plus, trois fois durant la saison, le quotidien a offert une dizaine d'entrées gratuites à ses lecteurs qui en faisaient la demande. Ces efforts publicitaires n'ont malheureusement pas entraîné l'augmentation attendue du nombre des visiteurs. D'autres actions devront donc être explorées pour faire toujours mieux connaître le musée, principalement au public jurassien.

Je tiens à exprimer ici ma pleine satisfaction pour les diverses tâches prises en charge par les Compagnons. Je remercie donc tous les membres du comité et plus particulièrement les MAMIE pour leur contribution essentielle à l'ouverture du Bazar jurassien et pour l'organisation des animations lors des ouvertures publiques. Je remercie aussi Robert Fleury et Marie Frund pour la parfaite gestion des visites avec les guides, Jean-Claude Schaffner pour l'organisation des grands nettoyages de printemps, Jean-Claude Finger et Henri Simon pour les aménagements de locaux et les déménagements des réserves du musée, Nathalie Zürcher pour sa participation à la communication sur les activités du musée (notamment sur *Canal Alpha*) et enfin Monique Oezcan qui

a assuré efficacement, je l'ai dit, la distribution de nos documents de promotion. Je veux aussi remercier la LORO, dont l'aide financière a facilité l'année dernière l'ouverture de la nouvelle salle du Bazar.

Je termine en adressant mes remerciements à tous les membres de la grande famille Chappuis-Fähndrich pour leur confiance et leur accueil des Compagnons ainsi que pour leur participation constamment renouvelée à l'enrichissement et à la mise en valeur de ce musée. Je disais, l'année dernière, que dans toute organisation

humaine, imparfaite par nature, il y a toujours des améliorations à apporter. Ainsi, en 2014 nous avons fait un effort particulier dans l'organisation de la communication sur nos activités. Je voudrais dès lors nous fixer un nouveau but, soit le renforcement de nos effectifs, en particulier par un rajeunissement. J'invite par conséquent la jeune génération, nos enfants, à s'engager et à faire œuvre de prosélytisme dans ce sens.

*JEAN-CLAUDE CREVOISIER*  
*Président des Compagnons*



*Dégustation de tartines lors d'une ouverture dominicale © MCF*

## ANNEXES

---

### FONDATEURS

Marc et Alice Chappuis-Fähndrich – Develier

### FONDATION

#### Représentants de l'Association

##### (Famille Chappuis-Fähndrich)

Jean Chappuis, président – Bourrignon

Michel Eggenschwiler, vice-président – Bourrignon

Michel Chappuis, caissier – Develier

Muriel Inguscio-Chappuis, secrétaire – Courrendlin

Raphaël Eggenschwiler, webmaster – Morat

#### Représentants de l'Association des Compagnons

Jean-Claude Crevoisier – Delémont

Jean-Claude Finger – Courtételle

#### Représentant du Canton du Jura

Serge Vifian – Alle

#### Représentant de la Commune de Develier

Pascal Haenni – Develier

### DONATEURS

#### Institutions ayant contribué au développement du musée :

Loterie romande (LORO)

Canton du Jura

Commune de Develier

Forces Motrices Bernoises

Halle des maçons et Georges Chételat – Aménagements extérieurs

Matériaux Sabag SA

